

TÜRK MÜZİĞİNDE
MAKAMLAR /USÛLLER
VE
SEYİR ÖRNEKLERİ

M. Fatih Salgar



ÖTÜKEN

M. FATİH SALGAR (22 Şubat 1954); Adana'da doğdu. 1972 yılında başladığı İstanbul Belediye Konservatuvarı'ndan, Nevzad Atlığ, Süheylâ Altmışdört, İsmail Hakkı Özkan ve Muazzam Sepetçioğlu gibi hocalardan eğitim görerek mezun oldu. Nevzad Atlığ'ın düzenlediği koro çalışmalarına katılarak repertuarını geliştirdi. 1978 yılında mezun olduğu İstanbul Üniversitesi Edebiyat Fakültesi Eski Önsya Dilleri ve Kùltürleri Bölümü'nden, Yakın Çağ ve Umumi Türk Tarihi kürsülerini de dâhil ederek mezun oldu. 1973'ten itibaren Üniversite Korosu'nun çalışmalarına katıldı ve 1976-1988 arasında şef yardımcısı olarak yüzlerce üniversiteli gence Türk musikisi klasiklerini öğretti. Daha sonra Anadolu Üniversitesi AÖF Türk Dili ve Edebiyatı Bölümü'nü bitirdi. 1976'da kurulan Devlet Korosu'nun ilk kadrosunda ses sanatçısı olarak yer aldı. İstanbul Üniversitesi Konservatuvarı'nda, 1978-2005 yılları arasında usul öğretmenliği yaptı. Bir süre İTÜTM Devlet Konservatuvarı'nda da öğretim görevlisi olarak çalıştı. Nevzad Atlığ ile birlikte 40 fasiküllük, Türk Musikisi Klasikleri notalarını yayımladı. Yesarî Asım Arsoy ve İsmail Hakkı Özkan ile ayrıntılı musiki çalışmalarında bulundu. İstanbul Ansiklopedisi'nin yanı sıra çeşitli dergilerde ve gazetelerde araştırmaları ve yazıları yayımlandı. *Dede Efendi, III. Selim, Türk Musikisi'nde 50 Bestekâr, Mevlevî Âyinleri ve Hacı Ârif Bey* adlı kitapları Ötüken Neşriyat tarafından yayımlandı. Bakırköy Müzik Akademisi Derneği kurucularından olan Fatih Salgar, 2006'dan bu yana Cumhurbaşkanlığı Klasik Türk Müziği Korosu'nun şefliğini yapmaktadır.

İÇİNDEKİLER

Sunuş.....	9
Önsöz	11

TEMEL BİLGİLER

Ses	13
Sesleri Birbirinden Ayıran Özellikler.....	13
Nota.....	13
Porte	13
Anahtar.....	13
Gam	14
Değiştirme İşaretleri	14
Aralık.....	14
Koma	14
Türk Musikisinde Perde Adları	15
Türk Musikisi Sistemi ve İkili Aralıklar	16
Türk Musikisindeki İkili Aralıkların İsimlendirilmesi ve Değiştirme İşaretleri	16
Türk Musikisinde Makam Dizisi Oluşturan Özel Dörtlü ve Beşliler.....	17
Makam Oluşturmaya Yarayan Diğer Dörtlü ve Beşliler.....	20
Bazı Dörtlü ve Beşli İlişkileri.....	22
Dörtlü ve Beşlilerin Başka Perdeler Üzerine Göçürülmesi.....	23
Türk Musikisinde Akort.....	24
Türk Musikisinde Diziyi Oluşturan Sesler(Dereceler) ve Görevleri.....	24
Yeden Çeşitleri	25
Kararlar.....	26
Dizilerin Genişlemesi.....	27
Seyir.....	27
Donanım	27

TÜRK MUSİKİSİNDE BESTE ŞEKİLLERİ

Saz Musikisi	28
Sözlü Musiki	29
A-Dinî Musiki Şekilleri.....	29
1-CÂMÎ MUSİKİSİ	29
2-TASAVVUF MUSİKİSİ	30
B-Din Dışı Musiki Şekilleri	32

TÜRK MUSİKİSİNDE FASIL VE TAKIM

Geçki	34
-------------	----

TÜRK MUSİKİSİNDE MAKAM

BASİT MAKAMLAR

Çârgâh Makamı	35
Bûselik Makamı	37
Kürdî Makamı.....	41
Rast Makamı.....	45
Uşşâk Makamı	49
Bayâtî (Beyâtî) Makamı	53
İsfahân Makamı	58

HİCÂZ MAKAMLARI

Hümâyûn Makamı	62
Hicâz Makamı.....	68
Uzzâl Makamı.....	73
Zîrgûle'li Hicâz Makamı	77
Hüseynî Makamı	82
Muhayyer Makamı.....	86
Gülizâr Makamı	90
Nevâ Makamı.....	94
Tâhir Makamı	98
Karcıgar Makamı	102
Basit Sûznâk Makamı	106

ŞED MAKAMLAR

Mâhûr Makamı	111
Acem Aşîrân Makamı	115
Nihâvend Makamı	119
Sultânî Yegâh Makamı	124
Kürdî'li Hicazkâr Makamı	129
Zîrgûle'li Sûznâk Makamı	135
Hicazkâr Makamı.....	139
Evcârâ Makamı	143
Sûz-i Dil Makamı.....	147
Şedd-i Arabân (Şedarabân) Makamı.....	151

SUNUŐ

RAUF YEKTA BEY, Dr. Suphi Ezgi, Hseyin Sadettin Arel ve Salih Murat Uzdilek'in alıŐmaları ile ŐekillenmiŐ olan musiki sistemimiz 1950 li yıllardan itibaren İstanbul Belediye Konservatuarı, radyolar, musiki dernekleri ve daha sonra kurulmuŐ olan Devlet Konservatuarlarınca kabul grerek yaygın hale gelmiŐtir.

Musiki sistemimiz hakkında Dr. Suphi Ezgi'nin beŐ ciltlik kapital eseri ve Hseyin Saadettin Arel'in Nazariyat Notları ok nemli kaynaklardır. Bu eserler dıŐında Őefik Grmeri'in Ders Notları bir dnem zellikle ğrenciler arasında ısrarla aranmaktaydı. Daha sonraki yıllarda, İsmail Hakkı zkan'ın Trk Musikisi Nazariyatı ve uslleri baŐlıklı kitabı musiki evrelerinin bu konuda duyulan ihtiyacını karŐılayarak baŐvurulan yegne kaynak haline gelmiŐti. (Bu kitap onuncu baskısını yapmıŐ bulunmaktadır).

Deėerli alıŐma arkadaŐım ve dostum Fatih Salgar, Arel-Ezgi Sistemini esas alarak "Trk Mziėinde Makamlar, Usller ve Makam Seyirleri" isimli alıŐmasında, ok kullanılmıŐ olan makamları (seyir rnekleleriyle) ve on zamanlıya kadar kk uslleri ve bazı byk uslleri, ğrenciler ve musiki eėitimine yeni baŐlayanlar iin her zaman baŐvurulacak bir el kitabı Őeklinde hazırlamıŐtır.

Fatih Salgar'ın bu son kitabının musiki alıŐmalarında duyulan ihtiyacı karŐılayarak ilgi greceėini mit ediyorum. Byle bir kitabın, musiki alemine sunulmasını saėlayan, tken Yayınevini ve mellifi sevgili arkadaŐım Fatih Salgar'ı kutluyorum.

Prof. Dr. Nevzat ATLIĐ

ÖNSÖZ

Türkler tarih sahnesine çıktıkları ilk günden bu yana san'ata, özellikle musikiye önem vermişler ve musikiyi kurmuş oldukları medeniyetlerin en önemli unsuru olarak görmüşlerdir. "Kopuz" ile başlayan musiki maceramız buldukları coğrafi alanlarda da özünü koruyarak sürekli bir gelişim kaydetmiştir. Sosyal hayatın çeşitli kesimlerine hitap edecek şekilde çeşitlenen musikimiz, günümüze tüm birikimi ve ihtişamı ile gelmiştir.

Klasik musikimiz ile ilgili bilimsel çalışmalarının geçmişi çok eskiye dayanmaktadır. Safiyüddin Abdülmümin Urmevi'nin, Şerefiye ve Kitâbü'l Edvarı bu çalışmaların ilki olarak değerlendirilmektedir. Daha sonra özellikle de 19.y.y. sonu 20.y.y. başlarından itibaren nazariyat çalışmaları hız kazanmış, birçok çalışma yapılmış ve bu çalışmalar çeşitli şekilde yayımlanmıştır. Günümüzde ise hemen hemen musiki eğitimi yapılan her yerde hiçbir resmî dayatma olmaksızın ve kendiliğinden AREL-EZGİ-UZDİLEK sistemi kabul görmüştür.

Elbette ki "Tavır, Üslup ve Aralık" temeline dayalı olan musikimizi kâğıt üzerine aktarmanın çeşitli boyutta zorlukları vardır. Bu nedenle musikimiz "meşk" silsilesi ile devamlılığını sağlamış ve en sağlıklı yol olarak benimsenmiştir. Dolayısıyla eğitim ve öğretim bakımından kolaylıklara sahip AREL-EZGİ-UZDİLEK sisteminin icrada karşılaşılan farklılıklarını, musikinin esası olan "icra" yönüyle tamamlayıp, açıklamak, bu eksiklikleri giderecek en geçerli yol olarak görünmektedir.

Bu kitap, musikimizi öğrenmek isteyen kişilere temel musiki bilgilerini vermeyi hedefleyen bir anlayış çerçevesinde hazırlanmış ve bu temeli oluşturan "MAKAM ve USÛL" konuları, makam seyirleri, makam ve usûllere örnek olacak eserlerle desteklenmiştir. Olağanüstü bir zenginliğe sahip olan musikimizin en çok kullanılan makam ve usûllerinden bir bölümü bu çerçevede içinde ilgiliye sunulmuştur.

Daha kapsamlı bilgi edinmek isteyenler hocam İsmail Hakkı Özkan'ın "TÜRK MUSİKİSİ NAZARİYATI ve USÛLLERİ" adlı kitabından yararlanabilirler. Bu vesile ile Nurhan Alpay'ın şahsında Ötüken Yayınevine yine nota ve şekilleri hazırlayan Mert Ergan'a teşekkür ederim.

M. FATİH SALGAR

TEMEL BİLGİLER

Ses

Cisimlerin titreşmesiyle oluşan fiziksel olaydır. İnsan kulağı, 20-20 000 /sn. titreşimlerini duyabilir. Ölçülü ve ahenkli titreşime sahip sesler, musiki için elverişli olan seslerdir.

Sesleri Birbirinden Ayıran Özellikler

- 1-Yükseklik: Sesler arasındaki incelik kalınlık farkıdır.
- 2-Şiddet : Sesler arasındaki kuvvetlilik, hafiflik farkıdır
- 3-Tını : Sesleri armonikleriyle ilgili olarak birbirinden ayıran özellikleridir.
- 4-Süre : Seslerin zaman içinde sahip oldukları devamlılıktır.

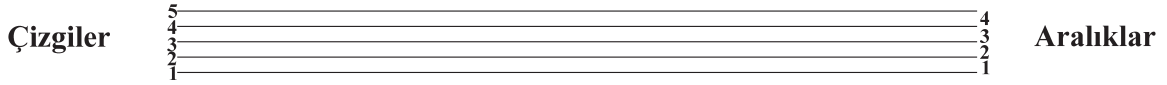
Nota

Musikiyi yazılı olarak tespit etmeye yarayan işaretlerdir.

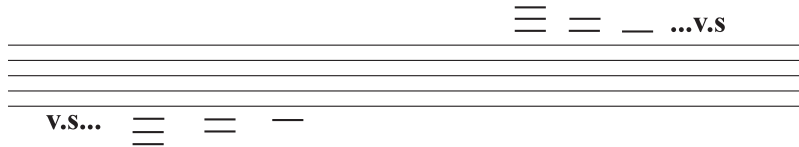
Porte

Notaların yazılmasına yarayan birbirine eşit uzaklıkta beş paralel çizgi ve dört eşit aralıktan oluşan şekildedir. Çizgiler ve aralıklar aşağıdan yukarıya doğru numaralandırılır. Portenin en alt ve üstü de dahil olmak üzere 11 nota yazıla bilinir. Tîz ve pest taraftan kullanılacak olan sesler “ilave çizgileri”nin kullanılmasıyla elde edilir.

Porte



İlave çizgileri



Anahtar

Notaların isimlendirilmesini sağlayan özel işaretlerdir. Türk musikisinde 2. çizgideki sol anahtarı kullanılır.



Gam

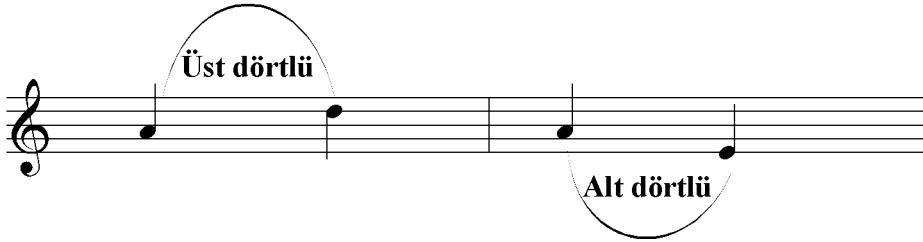
Herhangi bir notadan başlayarak 8 komşu notanın inici veya çıkıcı olarak peş peşe sıralanmasıdır.

Değiştirme İşaretleri

Diyez, bemol ve becardır. Diyez, önüne geldiği notayı kendi değeri kadar tîzleştirir. Bemol, önüne geldiği notayı kendi değeri kadar pestleştirir. Bekar ise diyez veya bemolle değiştirilmiş notayı, diyez veya bemolden kurtarır.

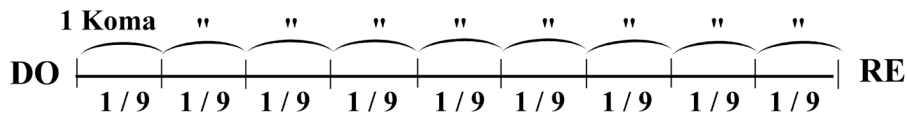
Aralık

Sesler arasındaki kalınlık incelik farkıdır. Aralığın yönü pestden tîze doğru ise “üst aralık” tîzden peste doğru ise alt aralık adı verilir. Aralığın şekli belirtilmemişse “üst aralık” olduğu anlaşılmalıdır. Aralıklar üst veya alt aralık olarak, kendisi dahil gittiği sese kadar sayılarak son verilen rakamla isimlendirilir. Örneğin: Dügâh (la)-Nevâ (re) aralığı: la (1), si (2), do (3), Re (4) üst dördlü aralıktır. Dügâh (la) –Hüseynî Aşîrân (mi) aralığı ise alt dördlü aralıktır.



Koma

Musıkide tam ikili aralık birbirine eşit dokuz parçaya bölünmüş ve bu küçük parçaların her birine “Koma” denilmiştir. Türk Musıkisinde tam sesler batıda olduğu gibi 9 komadan oluşmuş fakat si-do ve mi-fa aralıkları batı müziğinden farklı olarak 4,5 koma değil 4 koma olarak değerlendirilmiştir.



AREL-EZGİ-UZDİLEK sisteminde bir sekizlide 24 eşit olmayan aralığın elde edilmesi de şöyle olmuştur: Kaba Çargâh perdesinden itibaren tîz tarafa doğru alınacak 12 tane tam dördlü ve 11 tane tam beşli, Türk Musıkisinde kullanılan 24 aralık ve 25 sesin elde edilmesini sağlar. Bu işlemin sonucunda elde ettiğimiz ses tablosu da aşağıdaki gibidir:

TÜRK MÜZİĞİNDE PERDE ADLARI

KABA ÇÂRGÂH KABA NİM HİCÂZ KABA HİCÂZ KABA DİK HİCÂZ YEGÂH KABA NİM HİSÂR KABA HİSÂR KABA DİK HİSÂR

HÜSEYNÎ AŞİRÂN ACEM AŞİRÂN DİK ACEM AŞİRÂN IRAK GEVEŞT DİK GEVEŞT RAST NİM ZİRGÜLE

ZİRGÜLE DİK ZİRGÜLE DÜĞÂH KÜRDÎ DİK KÜRDÎ SEGÂH BÜSELİK DİK BÜSELİK

ÇÂRGÂH NİM HİCÂZ HİCÂZ DİK HİCÂZ NEVÂ NİM HİSÂR HİSÂR DİK HİSÂR

HÜSEYNÎ ACEM DİK ACEM EVİÇ MÂHÛR DİK MÂHÛR GERDÂNİYE NİM ŞEHNÂZ

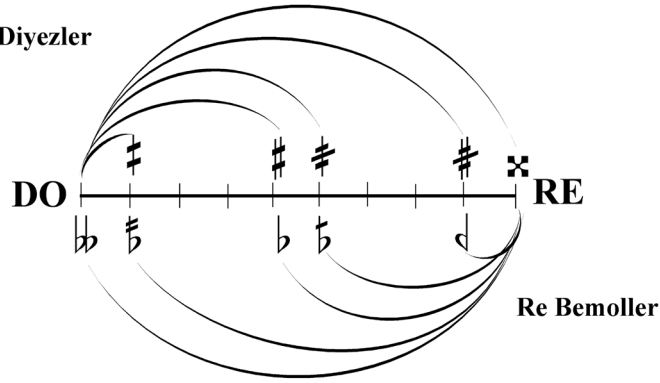
ŞEHNÂZ DİK ŞEHNÂZ MUHAYYER SÛNBÛLE DİK SÛNBÛLE TİZ SEGÂH TİZ BÜSELİK TİZ ÇÂRGÂH

NOT: Yukarıdaki tablo, orta ve tiz sekizlideki seslerin adlarıdır. Daha pest sesler için aynı adlara "KABA", daha tiz sesler için de "TİZ" sözü ilave edilir.

Türk Musıkisi Sistemi ve İkili Aralıklar

Türk musıkisinde tam ikili aralığın 1,4,5,8,9.komaları birer diyez ve bemol işaretlerine sahiptir.

Do Diyezler



Türk Musıkisindeki İkili Aralıkların İsimlendirilmesi ve Değişirme İşaretleri

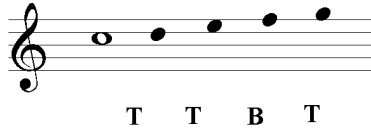
Türk Musıkisinde ikili aralıkların isim ve harflerle gösterilen sembolleri vardır. Yine bu aralıkları sağlayan ve Türk musıkisinde kullanılan değişirme işaretleri aşağıdaki tabloda gösterilmiştir.

ARALIĞIN ADI	KOMA OLARAK DEĞERİ	DİYEZİ	BEMOLÜ	SİMGESİ
KOMA veya FAZLA	1	#	d	F
EKSİK BAKIYE	3	—	—	E
BAKIYE	4	#	♭	B
KÜÇÜK MÜCENNEB	5	#	b	S
BÜYÜK MÜCENNEB	8	#	♯	K
TANİNİ	9	x	bb	T
ARTIK İKİLİ	12-13	—	—	A ₁₂ -A ₁₃

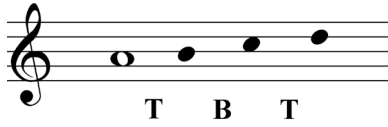
Türk Musikisinde Makam Dizisi Oluşturan Özel Dörtlü ve Beşliler

Türk musikisinin makam yapısını çeşni dediğimiz, kalıplaşmış değişik melodik aralıklardan oluşan dörtlü ve beşliler oluşturmaktadır. Bu dörtlü ve beşlilerin altı tanesi özellikle basit makamların oluşumunda önemli yer teşkil eder. Tam dörtlünün 22 koma, tam beşlinin de 1 tanini ilavesiyle 31 koma olama zorunluluğu vardır. Türk musikisinde dizi oluşturan tam dörtlüler şunlardır:

1-Çârgâh Dörtlüsü: Çârgâh(do) perdesinden başlar. Aralıkları TTB dir.



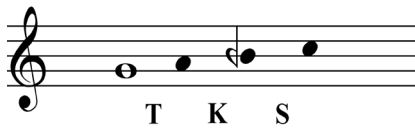
2-Bûselik Dörtlüsü: Dügâh (la) perdesinden başlar. Aralıkları TBT dir.



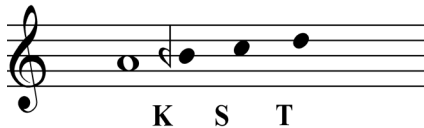
3-Kürdî Dörtlüsü: Dügâh (la) perdesinden başlar. Aralıkları BTT dir.



4-Rast Dörtlüsü: Rast (sol) perdesinden başlar. Aralıkları TKS dir.



5-Uşşâk Dörtlüsü: Dügâh (la) perdesinden başlar. Aralıkları KST dir.

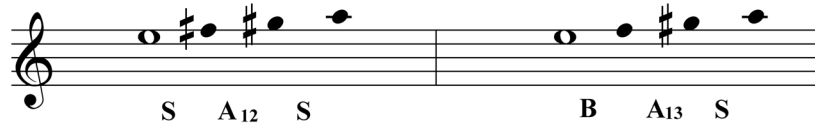


6-Hicâz Dörtlüsü: Dügâh (la) perdesinden başlar. Aralıkları SA₁₂S dir.

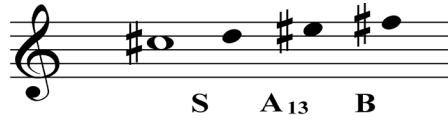


Hicâz dörtlüsünün ikinci aralığı 12 komadır fakat bazı özel durumlarda bu aralığın 13 koma olduğunu görmekteyiz. İkinci aralığın 13 koma olması durumunda, tam dörtlü aralığın bozulmaması için birinci veya üçüncü aralığın B olması gerekmektedir. Artık ikilinin 13 koma olduğu özel durumlar ise şunlardır:

1-Hüseyinî perdesindeki Hicâz dörtlüsü: İşaret fazlalığını önlemek adına, hüseyinî (mi) perdesi üzerinde yapılan Hicâz çeşnisinde, 1 komalık fa diyez kullanılmadığını görmekteyiz. Bu durumda tam dörtlünün bozulmaması için, dörtlünün ilk aralığı olan mi-fa aralığı B(4 koma) olmak zorundadır.



2-Nîm Hicâz perdesindeki Hicâz dörtlüsü: Dörtlünün ikinci aralığı olan re- mi aralığını 12 koma yapabilmemiz için 3 komalık diyez olmadığından, zorunlu olarak 4 komalık diyez koyarız. Böylece re-mi aralığımız, 13 koma olur. Bu durumda dörtlünün son aralığı olan mi-fa aralığının B(4 koma) olma zorunluluğu vardır.

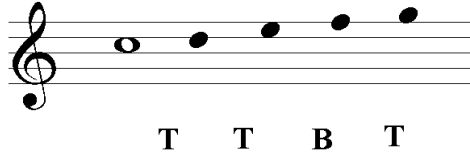


3-Bûselik perdesindeki Hicâz dörtlüsü: Bir sekizlide elde ettiğimiz 24 aralık ve 25 ses içinde, do (çârgâh) perdesinde 1 komalık diyez mevcut değildir. Dolayısıyla işaretimiz olmasına rağmen dörtlünün ilk aralığı olan si-do aralığı B(4 koma)dir. Dörtlünün ikinci aralığı do-re aralığı ise bu nedenle 13 komadır.

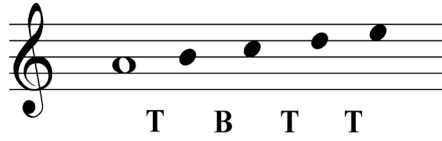


Türk musıkisinde dizi oluşturan yukarıdaki tam dörtlülere birer tanini ilave ederek, aynı dörtlülerin beşlilerini elde ederiz. Bunlar içinde Uşşâk dörtlüsü hariç diğerleri aynı ad ile anılırlar. Uşşâk dörtlüsü bir tanini alınca “Hüseyinî beşlisi” olarak adlandırılır.

1-Çârgâh Beşlisi



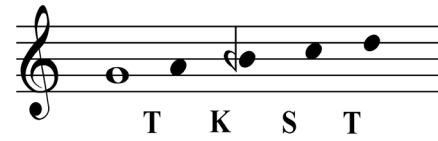
2-Bûselik Beşlisi



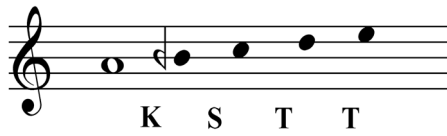
3-Kürdî Beşlisi



4-Rast Beşlisi



5-Hüseyinî Beşlisi



6-Hicâz Beşlisi

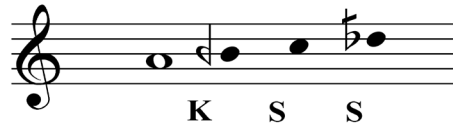


Yukarıda gördüğümüz tam dörtlü ve beşliler, hangi perde üzerinde olursa olsun sahip oldukları çeşnileri tam olarak yansıtmaya ve makam oluşturmaya muktedir çeşnilerdir. Bununla beraber özellikle bu dörtlü beşlilerin ilk üç (hatta bazen iki) sesi de bu çeşnilerin ne olduğu konusunda bize fikir verecek bir özelliğe sahiptir.

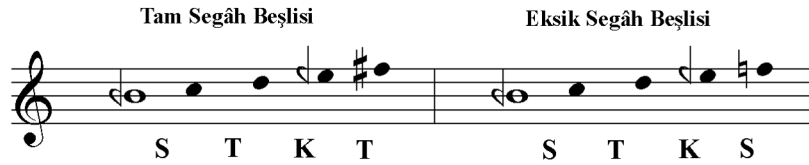
Makam Oluşturmaya Yarayan Diğer Dörtlü ve Beşliler

Aşağıda göreceğimiz dörtlü ve beşliler özellikle mürekkeb makamların oluşumunda ve her türlü makam içinde çeşni olarak kullanılma bakımından musikimizde önemli yer oluştururlar. Bunların bazıları dörtlü ve beşli şeklinde, bazıları dörtlü, bazıları da beşli şeklinde karşımıza çıkar.

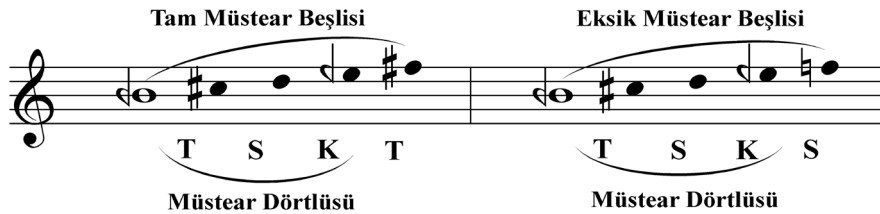
1-Sabâ Dörtlüsü: Dügâh (la) perdesinden başlar. Aralıkları KSS dir. 18 komalık eksik bir dörtlü olup, musikimizin en karakteristik çeşnilerinden biridir. Dörtlünün son sesi olan Hicâz perdesi (Bakiye re bemol) nağme yapısı icabı 1-2 koma kadar dikçe basılır.



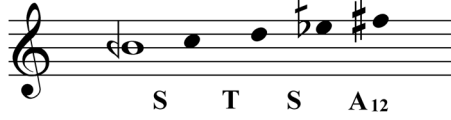
2-Segâh Dörtlüsü ve Beşlisi: Segâh (koma bemollü si) perdesinden başlar. Aralıkları STKT dir. Dörtlüsü STK olup 22, beşlisi 31 komadır. Yani tam dörtlü ve tam beşli olmasına rağmen basit makam oluşumunda yer almaz. Aynı beşlinin “Eksik Segâh Beşlisi” olarak kullanıldığını da görmekteyiz ki onun da aralıkları STKS dir.



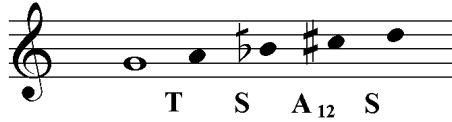
3-Müsteâr Dörtlüsü ve Beşlisi: Segâh (koma bemollü si) perdesinden başlar. Dörtlüsü TSK, beşlisi TSKT dir. Aynı segâh dörtlü ve beşlisinde olduğu gibi tam dörtlü ve tam beşli olmasına rağmen basit makam oluşumunda yer almaz. Aynı beşlinin “Eksik Müsteâr Beşlisi” olarak kullanıldığını da görmekteyiz ki onun da aralıkları TSKS dir. Segâh çeşnisine geçki yönüyle son derece yakın bir yapıya sahiptir.



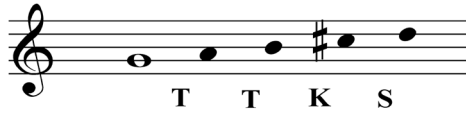
4-Hüzzâm Beşlisi: Segâh (koma bemollü si) perdesinden başlar. Aralıkları STSA₁₂ dir. Beşlinin en önemli özelliği, son aralığı oluşturan Hisar-Eviç aralığının(bakiye mi bemol-bakiye fa diyez) nağme yapısına göre, Hisar perdesinin dik basılması suretiyle 10-11 komalık bir aralığa sahip olmasıdır.



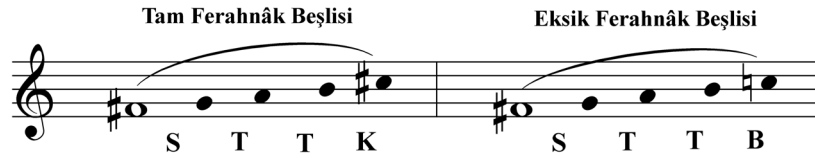
5-Nikrîz Beşlisi: Rast (sol) perdesinden başlar. Aralıkları TSAS dir.



6-Pençgâh Beşlisi: Rast (sol) perdesinden başlar. Aralıkları TTKS dir.



7-Ferahnâk Beşlisi: Irak (bakiye fa diyez) perdesinden başlar. Aralıkları STTK dir. Eksik Ferahnâk beşlisinin aralıkları ise STTB dir.



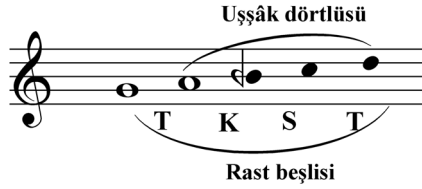
8-Nişâbûr Dörtlüsü ve Beşlisi: Bûselik (si) perdesinden başlar. Dörtlüsünün aralıkları KST, beşlisinin ise KSTB dir. Görüldüğü gibi Nişâbûr dörtlüsünün aralıkları teorik olarak Uşşâk dörtlüsü ile aynıdır. Aradaki fark, Uşşâk çeşnisinde ikinci derecenin nağme yapısın göre kendi değerinden 1-2 koma daha pest basılması, Nişâbûr çeşnisinde ise ikinci derecenin (Nîm Hicâz) kendi değerinde basılmasıdır.



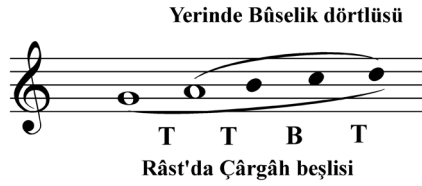
Bazı Dörtlü ve Beşli İlişkileri

Musikimizde bazı çeşnilerin dörtlü ve beşli olarak iç içe olduğunu görürüz. Yine bazı çeşnilerin birbirine pest veya tüz tarafına bir ses ilavesi kadar yakın olduğu göze çarpar.

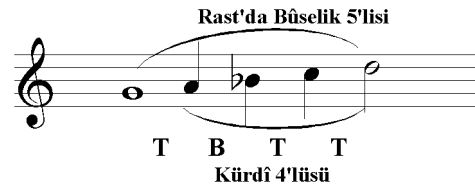
1- Bir Rast beşlisinin bir tanini üstünde bir Uşşâk dörtlüsü vardır. Bir Uşşâk dörtlüsünün pest tarafına bir tanini ilave eder isek bu defa da Rast beşlisini elde ederiz.



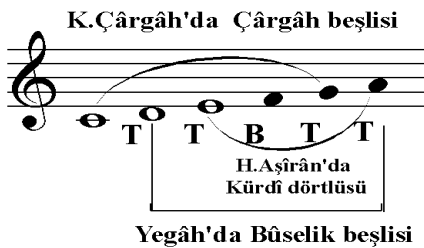
2- Bir Çârgâh beşlisinin bir tanini üstünde bir Bûselik dörtlüsü vardır. Bir Bûselik dörtlüsünün pest tarafına bir tanini ilave eder isek bu defada Çârgâh beşlisini elde ederiz.



3- Bir Bûselik beşlisinin bir tanini üstünde bir Kürdî dörtlüsü vardır. Bir Kürdî dörtlüsünün pest tarafına bir tanini ilave eder isek bu defada Bûselik beşlisini elde ederiz.



T ve B aralıklarından oluşan dizilerde mutlaka Çârgâh, Bûselik ve Kürdî ilişkisini aramak gerekir. Örneğin bir Çârgâh dizisinden, başlangıçtan itibaren peş peşe 6 ses aldığımızda şunu görürüz.



4- Bir Nîkrîz beşlisinin bir tanini üstünde bir Hicâz dördlüsü vardır. Bir Hicâz dördlüsünün pest tarafına bir tanini ilave eder isek bu defada Nîkrîz beşlisini elde ederiz.

Hicâz dördlüsü



Nîkrîz beşlisi

5- Bir Pençgâh beşlisinin bir tanini üstünde bir Râst dördlüsü vardır. Bir Râst dördlüsünün pest tarafına bir tanini ilave eder isek bu defada Pençgâh beşlisini elde ederiz.

Yerinde Râst dördlüsü



Acem Aşîrân'da Pençgâh beşlisi

Dörtlü ve Beşlilerin Başka Perdeler Üzerine Göçürülmesi

(ŞED)

Türk musikisinde makam oluşturmaya yarayan dörtlü ve beşliler, aralıkları bozulmamak şartıyla başka perdeler üzerine göçürebiliriz. Buradaki en önemli husus, sitemin bu aralıkları elde etmemize izin vermesidir. Yani bazı perdeler üzerine göçürme yapmak çeşitli nedenlerden dolayı mümkün olmaz. Doğal olarak göçürme yapacağımız çeşnilerin aralıklarını sistemimizdeki diyez ve bemoller vasıtasıyla elde ederiz. Kendi yerindeki dörtlü ve beşliler, tam dörtlü tîz, tam beşli pest tarafa göçürülür ise, aynı derecelerde aynı işaretleri taşır.

Dügâh'da Râst 5'lisi	Nevâ'da Hicâz 4'lüsü	Çârgâh'da Bûselik 5'lisi
		