



Resim 28: Altay Şaman elbisesi. Rusya Bilimler Akademisi -
Kunstkamera Antropoloji ve Etnoğrafya Müzesi. Arşiv No: 1583-1.



Resim 29: Altay Şaman elbisesi. Rusya Etnoğrafya Müzesi. Arşiv No:
579-5 (başlık), 579-4 (elbise).





Resim 30: Altay Şaman elbisesi. Rusya Bilimler Akademisi - Kunstkamera Antropoloji ve Etnoğrafya Müzesi Arşiv No: 5064-3. Fotoğraf: Kevser Gürcan.

DARHAT ŞAMAN ELBİSELERİ

Darhatlar, Moğollara yakın olmaları nedeniyle bazen Moğolların bir boyu olarak değerlendirilmektedirler. Bu yüzden Şaman elbiseleri ve ritüellerine ilişkin fazlaca kaynağa rastlanmamaktadır. Çoruhlu'nun aktardıklarına göre; Darhat Şaman elbiseleri, deri yerine kumaş ağırlıklı olarak hazırlanmakta, sırt ve etek ucu kısımlarına şerit ve kurdeleler eklenmektedir. Başlıkları kahverengi, yeşil ya da mavi renkte kumaştan yapılmakta olup, bant formunda dikilmektedir. Başlıkların üst kısımlarına kartal vb. kuşların tüyleri geçirilmekte, alt kısmından ise kumaş şeritler sarkmaktadır. Bant kısmında ağız, burun, göz, kaş ve kulak şeklinde işlenmiş aplikeler bulunmaktadır. Bazen bu işlemlerin yerini dairesel formdaki diskler almaktadırlar. Bu durumda ortadaki diske yüz şekli oluşturulmaktadır.²⁹⁶

Rusya Bilimler Akademisi Kunstkamera Müzesi'nde sergilenmekte olan Darhat Şaman elbisesi, 19. yüzyıl sonuna tarihlendirilmiş olup, başlık, elbise ve çizmeden oluşmaktadır. (Resim 31) Başlıkta malzeme olarak, kumaş, kuş tüyü, boncuk ve deniz kabukları kullanılmıştır. Başlık, siyah kumaştan dikilmiştir. Üst kısmına doğru daralan formdadır. Tepesine daire şeklinde desenli kumaşla şerit geçirilmiş ve kenarlarına da tepeyi kaplayacak şekilde uzunlu kısıklı çok miktarda kuş tüyü yerleştirilmiştir. Başlığın alt kenarına paralel olarak kumaş şerit geçirilmiştir. Bu şeridin üst kenarlarından başlığın tepesine doğru dikey olarak dikilen kumaş şeritler üzerine farklı renkte kumaş, boncuk ve deniz kabukları ile süslemeler yapılmıştır. Başlığın alt kenarlarından aşağıya sarkacak şekilde başlığın çevresine şeritler dikilmiştir. Bu şeritler, farklı renk ve desendeki kumaşlardan iki kat ve alt uçları üçgen olacak şekilde hazırlanmışlardır. Ön tarafa dikilenler boynu kapatacak uzunlukta olup, yanlara ve arka hizaya gelenler daha uzundur. Başlık, Şaman'ın yüzünü tamamen kapatacak şekildedir.

Elbisenin materyalini kumaş, deri, deniz kabuğu ve metal süsleme malzemeleri oluşturmaktadır. Şaman el-

296 Yaşar Çoruhlu, *Türk Mitolojisinin Ana Hatları*, Kabalcı Yayınevi, İstanbul, 2010, s. 78.

bisesi, kahverengi kumaştan dikilmiştir ve dizlere kadar uzanmaktadır. Kolları uzundur. Kolun üst kısmına (kol boyunca) ve etek ucuna (boydan boya) açık renkte işlenmiş deriden kesilerek oluşturulmuş püsküller dikilmiştir. Giysinin ön kısmı kapalıdır, yakası da boynu tam saracak şekilde yuvarlak formdadır. Yakanın hemen aşağısına bir adet iri deniz kabuğu dikilmiştir. Omuzlara ve yakanın alt kısmına koyu renk kumaştan hazırlanmış ve üzerine sarı metaller tutturulmuş parçalar geçirilmiştir. Bu parçalar birkaç kat kumaştan dikilmiş ve içine dolgu yapılarak kabarık görünmesi sağlanmıştır. Üst yüzeydeki kumaş oldukça yıpranmış, neredeyse tamamen yok olmuştur. Ön kısımdaki parça, üçgen şekilde ve göğsü kapatacak büyüklüktedir.

Yakadan aşağıya giysinin ana kumaşından hazırlanmış, birkaç şerit sallanmaktadır. Bu şeritler Şaman'ın davulunu tutabilmesine yardımcı olmaktadır. Kolların ve giysinin arkasından çok miktarda saçak ve kumaş şeritler, örgüler aşağıya kadar uzanmaktadırlar. Benzer kumaş parçaları ve örgü şeritler giysinin ön kısmında göğüs hizasından itibaren tutturulmuş durumdadır. Bunlardan bazıları kumaşın çift kat olarak dikilmesi ile oluşturulmuşlardır. Davul tokmağının ucunda da birtakım şeritler ve paçavralar asılıdır.

Giysiyi tamamlayan çizmelerin ana malzemesi deri olup, kumaş ve ip kullanılarak hem desteklenmiş hem de süslenmiştir. Çizmeler, kahverengi deriden yapılmışlardır ve dize kadar uzanmaktadırlar. Çizmenin alt kısmına 3 cm genişliğinde kumaş şerit geçirilmiştir. Orta kısmına yukarıdan aşağıya düz, yanlara doğru yatay çizgi oluşturacak şekilde desen yapılmıştır.

Darhatlar, Moğolistan sınırları içerisinde yaşamaları nedeniyle bazı araştırmacılar tarafından Moğol olarak değerlendirilmektedirler. Bu yüzden literatürde Darhat Şaman elbisesi ve kutsal tören malzemelerine ilişkin çok az bilgiye ulaşılabilmektedir. Giysinin görüntüleri müzede sergilenme sırasında alınmıştır ve bu yüzden de arka kısmına ilişkin tespitlerde bulunulamamıştır. Bant şeklinde hazırlanan başlığın tepe kısmında kuş tüyleri bulunmakta, alt kenarından aşağıya kumaştan hazırlanmış şeritler sarkmaktadır. Bant kısmı düğme ve boncuklarla süslenmiş durumdadır. Giysi de koyu renkte kumaştan dikil-

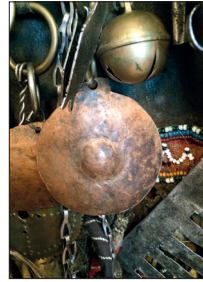
miş yine saçaklar ve içi doldurulmuş şerit kurdeleler ile zenginleştirilmiştir. Bu özellikleri ile başlık, Çoruhlu'nun Darhat Şaman başlıklarına ilişkin vermiş olduğu bilgilerle paralellik göstermektedir.



Resim 31: Darhat Şaman elbisesi/başlığı/çizmesi.
Rusya Bilimler Akademisi - Kunstkamera
Antropoloji ve Etnoğrafya Müzesi. (Teşhir)
Fotoğraf: Kevser Gürcan.







Resim 32: Dolgan Şaman elbisesi. Rusya Bilimler Akademisi - Kunstkamera Antropoloji ve Etnoğrafya Müzesi. Arşiv No: 4128-423. Fotoğraf: Kevser Gürçan.

Elbisenin göğüslüğün altında kalan kısmı ön ortasından açıktır ve yaka oyuntusu yuvarlaktır. Yaka çevresi kahverengi deri ile, ön ortası ve etek uçları koyu mavi renkte kumaş şerit ile çevrenmiştir. Etek uçları, 1-1.5 cm genişliğinde ve 2-3 cm boyunda saçaklar oluşturacak şekilde kesilmiştir. Giysi, kol altından itibaren etek ucuna doğru genişleyen formdadır. Ön ortasının iki tarafına, göğüslüğü bedene bağlayarak tutturmak için karşılıklı güderi şeritler dikilmiştir. Bel hizasından aşağıya uzun saçaklar ve farklı renklerde örgüler uzanmaktadır. Bu saçak ve örgülerin uçlarına birkaç tane çan takılı durumdadır. Örgülerin bir kısmı iplik, bir kısmı da boncuklarla helezonik şekilde süslenmiştir. Saçaklar ise derinin şeritler halinde kesilmesi ile oluşturulmuştur. Bu saçaklar, giysinin arka kısmında da bel hizasına kadar devam etmekte ve yere kadar uzanmaktadır.

Elbisenin arka kısmında, değişik formlarda, oldukça fazla sayıda metal unsur yer almaktadır. Omuzda, yaka ile kolu ortalayacak şekilde yassı, dörtgen, üzeri kabartmalı plakalar bulunmaktadır. Yakanın aşağısında yan yana sıralanmış yedi tane su kuşu figürü asılıdır, ancak ortalarında bir tane boş şerit bulunmaktadır. Buradaki bir unsurun düşmüş olması muhtemeldir.

Giysinin arka kısmını ortalayacak şekilde, sırta boydan boya altı tane çingirak, deri şeritlerle giysiye tutturulmuş durumdadır ve bir tane boş şerit bulunmaktadır. Burada takılı olması muhtemel bir çingirak, deri şeridin ucuna sallantılarla birlikte iliştilmiş durumdadır. Bu unsurun düşmesi sonucunda daha sonradan yerinin değişmiş olduğu düşünülmektedir.

Kol altı hizasına gelecek şekilde 3 cm genişliğinde deri bir şerit yatay olarak sırt boyunca dikilmiş durumdadır. Bu şeridin orta kısmı bir miktar sökülüş ve aşağıya sarkar vaziyettedir. Şeridin sağ ve sol tarafında, şeridin altına sağlamca dikilen çift kat deri parçalar bulunmaktadır. Bu deri parçaların uçlarına yuvarlak metal halkalar geçirilmiştir. Deriden çift kat hazırlanmış, oldukça sağlam görünen geniş ve kalın şeritler bu halkalardan geçirilerek uç kısmı düğümlenmiştir. Bu, Şaman'ın davulunu taşımak için kullanıldığı, aynı zamanda ritüel sırasında yardımcısı tarafından dizgin olarak tutulma işlevini de yerine getiren parçadır.





Resim 32

Sırtta dikilen şeridin alt kenarlarına tutturulan metal halkalarda tekli ve ikişerli olarak yassı, metal sallantılar takılıdır. Boyları 6 ile 10 cm arasında değişmektedir. Üzerlerine küçük çizgiler atılarak desen oluşturulmuştur. Bunlar birbirlerine benzer formdadırlar ve yerleşim düzenlerine bakılarak bazılarının düşmüş olduğu anlaşılmaktadır. İkişerli figürler, biri kuyruklu diğeri kuyuksuz ya da iki ve tek uzantılı kuyruk olacak şekilde takılmıştır.

Elbisenin arka/yan kısımlarında (kaburga hizasında) kuş ya da insan kaburgalarını simgeleyen ızgara şeklinde metal parçalar bulunmaktadır. Bu parçalar, pek çok giyside dört köşelerinden tutturulmuş olmalarına rağmen, bu giyside yalnızca birer köşelerinden deri şeritler ile bedene takılı haldedirler. Duruş şekilleri ve takılı buldukları yerler göz önünde bulundurulduğunda diğer bağlarının zaman içerisinde kopmuş olduğu düşünülmektedir.

Sırttaki şeridin alt kenarında bulunan halkalara birer halka daha geçirilerek iki tane yuvarlak metal ayna tutturulmuştur. Bu aynalardan bir tanesi yarım haldedir. Diğeri ise, bütün ve ortası hafif kabarıktır. Her ikisi de kızıl renkte metalden hazırlanmışlardır. Bunların hemen yanında sarı metalden yapılmış, dış kenarları tırtıklı, ortasında ve muhtelif yerlerinde küçük delikler bulunan, yuvarlak bir ayna daha asılıdır. Kabartma şeklinde oluşturulan yatay ve dikey çizgilerle dört bölüme ayrılmıştır. Dış kenarlarına paralel olarak yine kabartma, daire şeklinde çizgi oluşturulmuştur.

Sırtta bulunan deri şeridin ortasına yakın bir noktadan aşağıya iki uzun zincir, uçlarında birer metal unsur takı-

lı olarak sarkar durumdadır. Bunlardan bir tanesi yassı formda uzun bir balık figürü, diğeri daha yuvarlak ve biraz daha irice bir balık figürüdür. Benzer zincirler ile giysinin biraz daha aşağısından tutturulmuş başka bir balık, bir yarım halka şeklinde metal unsur ve bunların sallandığı zincirlerin takılı bulunduğu yuvarlak başka bir parça daha görünmektedir. Bu unsurların altında kalacak şekilde (bel hizasında), 3 cm genişliğinde kırmızı kumaştan bir şerit giysiye dikilmiştir. Sağ ve sol kenarında mavi boncuklarla iki sıra elips oluşturacak şekilde süsleme yapılmıştır. Şerit, boylu boyunca üst ve alt kenarlarda siyah-beyaz ikişerli, iç-yukarı kısımda, mavi ve kırmızı birer sıra boncuk, altta, sarı renkte bir sıra boncuk ile kaplanmıştır. Ortada kalan kısım kavisli olarak (su dalgası görünümünde) beyaz ve siyah renkte boncuklarla işlenmiş haldedir. Bu kısımdaki boncuk işleme tekniği, desen ve renk açısından önlük parçasının alt ucundaki işlemeli bölüm ile birebir örtüşmektedir. Bu sebeple arkadaki bir dizi siyah boncukun sonradan kopmuş olduğu söylenebilir.

Arkada, ana bedenın etek ucunda sol tarafa, öndekine benzer uzun saçaklar eklenmiştir. Sağ tarafta ise saçak ilave edilmemiş olması dikkat çekicidir. Zaman içerisinde sökülmiş olabileceği gibi, hiç takılmamış da olabilir.³⁰⁰ Giysinin bel hizasından itibaren sarkan saçaklar bu detayın görünmesini engellemektedirler. Ayrıca belden sarkan bu saçakların yere kadar uzanan birkaçının ucunda çanlar asılı bulunmaktadır.

Arka etek ucunun orta kısmına denk gelecek şekilde, diğerlerinden daha geniş deri şeritler tutturulmuştur. Ayrıca tam ortaya denk gelecek şekilde, giysinin ana malzemesini oluşturan, deriden yapılmış, kenarlarına siyah kumaşla şerit geçirilmiş, üzeri yeşil-siyah-mavi ve beyaz boncuklarla işlenmiş bir parça tutturulmuş durumdadır. Kuyruk görünümü veren bu parçanın üzerindeki desen de önlükteki iskelet sistemi görüntüsüne benzemektedir.

Elbisenin kol uçlarına lacivert kumaştan şerit geçirilmiştir. Kolun dış kısmında kalacak şekilde iki adet kare, metal plaka tutturulmuştur. Bunlardan biri dirsek hiza-

300 Başka örneklerde de benzer durumla karşılaşılmıştır. Giysinin bir tarafı diğerine oranla daha uzundur.

sına yakın, diğeri de bilek hizasının biraz yukarisındadır. Dört köşesinde bulunan deliklerden deri şeritle tutturulmuşlardır. Üzerleri nokta şeklinde yapılan kabartmalarla süslenmiştir. Kol ağzına yakın olan plakaların alt uçları zikzak şekilde kesilmiştir. Kolun alt kenarına, boylu boyunca bedendekine benzer uzun saçaklar dikilmiştir. Bu saçakların başlama ve bitiş yerlerinden ikişer yassı, uzun, metal levha kol atlarına tutturulmuştur. Bu metal parçaların kenarlarından birer küçük çingirak sallanmaktadır.

Giysinin muhtelif yerlerinde ucunda hiçbir unsur takılı bulunmayan şeritler ve giysi üzerinde daha önce bir nesnenin takılı olduğu izlenimi veren yıpranmış noktalar göze çarpmaktadır.

Rusya Bilimler Akademisi Kunstkamera Müzesi arşivinde 18. yüzyıl başına tarihlenen bir başka Dolgan Şaman elbisesi daha bulunmaktadır. Arşiv numarası 4324-31 olan bu elbisenin ölçüleri; omuzdan omuza genişlik: 68 cm, kol evinden arka ortası: 22 cm, ön yaka düşüklüğü: 6 cm, arka yaka düşüklüğü: 18 cm, kol altından arka ortası: 26 cm, omuz genişliği: 14 cm + 4.5 cm (üçgen parça) + 2 cm (yaka), genişlik (bel hattından): 104 cm, kol evi (dik olarak): 24 cm, kol boyu: 40 cm, kol ağzı genişliği: 15 cm, eldiven boyu: 16 cm, ön uzunluk (yakadan): 70 cm, arka uzunluk (yakadan): 50 cm, etek ucu genişliği: 125 cm'dir. Bu Şaman elbisesinin materyalini; deri, metal, kürk, boncuk, hayvan kılı iplik oluşturmaktadır. (Resim 33)

Giysi, kızıl kahverengi renkte deriden hazırlanmıştır. Deri oldukça sertleşmiş ve giysi yıpranmış durumdadır. Basen hizasına kadar uzanan ceket formundaki giysi, önden açıktır ve karşılıklı sağ ve sol tarafa dikilen deri şeritler bağlanarak kapatılmaktadır. Yakası oldukça geniş ve yuvarlak olup, giysinin ana malzemesi olan deriden yapılan şerit parça ile çevrelenmiştir.

Beden ve kollar hayvanın derisinin özelliğine uygun olarak çok sayıda parçadan oluşmuştur. Parçalar beyaz hayvan kılı iplikle, muntazam bir dikişle birbirlerine eklenmişlerdir. Etek ucuna doğru genişleyen giysinin yan taraflarına kol altı hizasına gelecek şekilde metal parçalar takılmıştır. Bunlar kaburga kemiklerini andıran şekilde hazırlanmışlardır. Birkaç santimetre aşağılarından başlayarak yere kadar uzanan çok sayıda saçak tutturulmuştur.

Bunlardan bazıları giysinin ana malzemesini oluşturan deriden kesilerek hazırlanmış, bazıları da açık renkte çizgili kumaştan kordon hazırlanıp içi doldurularak yapılmıştır. Bu kordonların muhtelif yerlerine renkli kumaşlarla birlikte hayvan kürkleri tutturulmuştur. Alt uçlarında ise kumaş ve deri parçalarından kesilerek oluşturulmuş püsküller bulunmaktadır. Bu saçaklar, giysinin ön ortasına yakın bir mesafeden başlayıp, bel hizası boyunca tüm elbseyi kaplamaktadır ancak ön/sağ taraftakilerin bir kısmı kopmuş durumdadır. Giysinin ana bedeninin etek uçları da 3-4 cm uzunluğunda ve 1-2 cm genişliğinde kesikler atılarak saçaklandırılmış haldedir.

Elbisenin arka kısmında bir miktar metal unsur asılı bulunmakla beraber, giysinin üzerinde görülen delikler ve boş şeritlerden pek çok unsurun da düşmüş olduğu anlaşılmaktadır. Göze çarpan ilk unsur, yarım daire (hilal) biçimindeki, uçları pençe şeklinde kesilmiş yassı, metal parçadır. Uç kısımlarına yakın noktalardan açılmış deliklerden geçirilen deri şeritlerle giysiye tutturulmuştur. Parçanın üzerinde başka delikler de bulunmaktadır. Ancak herhangi bir nesne takılı değildir.

Biraz yukarı hizasından giysiye deri şeritlerle tutturulmuş birkaç küçük metal unsur daha vardır. Bunlardan bir tanesi alt kısmı kırılmış bir çandır. Diğer bir nesne, sarı metalden yapılmış bir figürdür. Yakınındaki diğer unsurlara bakıldığında bunun kırılmış olduğu anlaşılmaktadır. Alt hizasında sallanan iki farklı figür, önce bir zincir halkası ile deri şeride sonra da giysiye tutturulmuş durumdadır. Aralarından sarkan çingırağın takılı bulunduğu deri şerit oldukça sağlam görünmektedir. Çingırağın içerisindeki metal parça alışlagelenden farklı bir yapıdadır. Diğer örneklere oranla daha büyüktür ve dikdörtgen bir parçanın katlanması ile oluşturulmuştur. Çingırağın takılı olduğu şerit ile aynı yere zincir takılmıştır ve bu zincirin alt ucunda sarı metalden yapılmış, ortası boş, yuvarlak bir ayna bulunmaktadır. Üzerindeki küçük delikler dairesel formda, kabartma bir desen oluşturmaktadır. Unsur yıpranmış durumdadır ve bazı kısımları formunu yitirmiştir.

Bu parçanın alt kısmında lacivert, kırmızı ve yeşil kumaşların şerit olarak geçirildiği deri bir parça yer almaktadır. Üzerinde beyaz hayvan kılı iplikten dikişler bulun-





Resim 33: Dolgan Şaman elbisesi. Rusya Bilimler Akademisi - Kunstkamera Antropoloji ve Etnoğrafya Müzesi St.Petersburg. Arşiv No: 4324-31. Fotoğraf: Kevser Gürcan.

maktadır. Bu deri parçanın iki yanında yine deriden kordon şeklinde dikilmiş ve içi doldurulmuş unsurlar yere kadar sarkar durumdadır. Bunların üzerleri de beyaz hayvan kılı iplikle verev desenler oluşturacak şekilde dikilmiştir. Muhtelif aralıklarla ve belli bir sıralama ile lacivert ve kırmızı kumaşlarla şeritler geçirilerek süslenmiştir.

Elbisenin arka ortasına denk gelecek şekilde oluşturulan bu kompozisyon ortadaki parçaya sağlam deri şeritlerle tutturulmuş, deri ve hayvan kürkü ile hazırlanmış bir unsur ile tamamlanmaktadır.

Yukarı kısımdaki metal unsurların olduğu bölümde çanın sağ ve sol tarafında kalacak şekilde iki adet sarı metalden yapılmış kısmen antropomorfik figür yer almaktadır. Bu figürler, yuvarlak formda olan üst kısımlarında bulunan deliklerden deri şeritlerle giysiye tutturulmuşlardır. Gövde kısımlarında ise üç sıra açıklık bulunmaktadır. Bu açıklıklar yanları yuvarlak, orta kısımları dikdörtgen şekildedir. Giysinin sol kısmındaki figür üzerinde, bu açıklıklardan geçirilmiş deri şeritler bulunmaktadır. Çanın hemen yanında bulunan unsurun bu iki unsurun üçüncüsü olduğu anlaşılmaktadır.

Elbisenin kolları oldukça geniştir ve eldiven ile tamamlanmaktadır. Kolun muhtelif yerlerinde bedendeki gibi deri parçaların birleştirildiği dikişler bulunmaktadır. Kol altlarından deri saçaklar sarmaktadır. Bu saçaklar deri parçaların birer santimetrelik aralıklarla kesilmesi ile oluşturulmuşlardır. Eldivenler bilek hizasından başlayan ve parmakları açık bırakacak formda hazırlanmışlardır. Giysinin ana malzemesinden farklı, biraz daha koyu renkli deriden yapılmışlardır. Parmakların geçeceği yerlerde halkalar oluşturulmuştur. Avuç içi kısmında herhangi bir detay görülmemektedir. Dış kısımda ise boncuklarla yapılmış süsleme dikkati çekmektedir. Eldivenin dış çevresi dörtgen şekilde, dışta beyaz ve siyah, içte kırmızı kahverengi boncuklarla iki sıra çevrenmiştir. Orta kısımda parmak hizalarına denk gelecek şekilde boncuk işlenerek çizgiler oluşturulmuştur. Başparmakları sarı, orta parmakları siyah-beyaz, serçe parmakları ise mavi boncuklar göstermektedir. Bu çizgilerin üst kısmında kalacak şekilde içte mavi, dışta siyah boncuklarla dairesel formda işleme yapılmıştır.

Aynı müzede Dolgan Şamanına ait 5336-1 arşiv numaralı elbise 19. yüzyıla tarihlenmektedir. Bu elbise müzeye 1935 yılında, Ye. N. Orlova isimli koleksiyoncu tarafından kazandırılmıştır. Boyu 140 cm olan bu giysinin materyali; deri, metal ve kumaştan oluşmaktadır. (Resim 34)

Bu Şaman elbisesi, koyu renkte deriden hazırlanmıştır. Yuvarlak yakasına deri şerit geçirilmiştir. Arka kısımda yakanın altında iki adet su kuşu figürü bulunmaktadır. Yan taraflarında geyik boynuzunu andıran metal unsurlar takılıdır. Su kuşu figürleri bu geyik boynuzu figürlerinden daha küçük ölçülerdedirler.

Sırtın orta kısmında bu kuş figürlerinin orta hizasında kalacak şekilde, sarı renkte metalden dörtgen formda ızgara şeklinde bölünmüş bir unsur sallanmaktadır. Bu unsurun altında kalacak şekilde yassı, dikdörtgen bir parça bulunmaktadır. Ortasında yuvarlak bir metal yer alan bu parçanın oldukça yıpranmış olduğu görülmektedir. Üzerine zikzak çizgilerle desen oluşturulmuştur ve alt kenarından aşağıya halkaya tutturulmuş bir unsur sallanmaktadır. Aynı yerde ucu boş başka bir halka daha bulunmaktadır.

Biraz aşağıda deri bir şerit (yer yer sökülmüş durumda) sırt genişliğince bedene dikilmiştir. Üzerine dikilen deri şeritlere geçirilen küçük halkalardan metal unsurlar sallanmaktadır. Bunların arasında (emeget) ruhatası figürü bulunmaktadır. Aşağı kısmında 4-5 cm genişliğinde bir şerit üzerine beyaz, kırmızı, mavi, sarı ve siyah boncuklar dizi halinde dikilmişlerdir. Bu şeridin hemen alt tarafına çok sayıda saçaklar, örgüler tutturulmuştur.

Giysinin kolları uzun olup, alt kısımlarına mavi, kırmızı ve beyaz renkte boncuklar dizi olarak dikilmiştir. Bu kısımlardan kol alt dikişi boyunca saçaklar ve örgüler sarkmaktadır. Kolların üzerinde yukarıdan aşağıya doğru sıralanmış üç adet yassı, dikdörtgen plaka bulunmaktadır. Bu plakaların üzerinde kabartılarak oluşturulmuş çizgiler bulunmaktadır. Kolların arka tarafına dikilen kalın ve sağlam deri kayış, ortası düğümlemiş halde dizlere kadar uzanmaktadır.

İncelenen Dolgan Şaman elbiselerinin, koyu renkli deriden dikilmiş oldukları dikkati çekmektedir (ikisi kızıl, bir tanesi kahverengi). Örnekler biçim olarak ele alındığında basene kadar uzanan ceket formunda dikilmiş oldukları



Dolgan Şaman elbisesi. Rusya Bilimler Akademisi - Kunstkamera Antropoloji ve Etnoğrafya Müzesi St.Petersburg. Arşiv No: 5336-1.

Resim 34

görülmektedir. Yakaları, kenarlarına deri şerit geçirilmiş olarak, geniş ve yuvarlak formda hazırlanmıştır. Kolların da üst kısmı geniş, bileğe doğru daralan şekildedir.

Elbiselerde görülen saçaklar iki şekilde hazırlanmışlardır. İlki elbisenin ana malzemesi olan derinin kesilmesiyle oluşturulan şerit halindeki saçaklardır. Diğerleri ise, küçük hayvan (tavşan, sincap, kakım vb.) kürklerinin üzerine kumaş ve deri şeritler sarılarak hazırlanmışlardır ki bunların alt uçları da saçaklıdır ve üzerlerine de aralıklarla yine bu hayvanların kürkleri süs olarak takılmışlardır. Bu iki farklı teknikle hazırlanmış saçaklar, elbisenin bel hizasında giysiyi tamamen çevrelemektedir. Elbiselerin üçünde de bu saçaklar yan taraflara doğru kısılır vaziyettedir. Saçaklar kol altlarında da görülmektedir. Ancak kol altına geçirilen saçaklar sadece giysinin ana malzemesi olan deriden yapılmışlardır. İki kolda da bulunan dikdörtgen formdaki